



MEMÒRIA 2022



CREU ROJA ANDORRANA

ÍNDEX

1. PRESENTACIÓ PRESIDENT	03
2. VISIÓ MISSIÓ VALORS	05
3. L'ANY 2022	06
4. LES DIFERENTS ÀREES	08
5. NOUS PROJECTES	14
6. COL·LABORADORS 2022	15

PRESENTACIÓ PRESIDENT

Apreciats, apreciades,

Ja ha passat un nou any i és hora de fer balanç i de presentar dades del que hem dissenyat com la Creu Roja del futur.

L'inici del 2022 va estar marcat pel conflicte a Ucraïna, fet que va influir en les nostres accions i al qual vam dedicar una gran part de la nostra tasca fins a l'estiu. Una situació que ha canviat la nostra manera de veure el món, recordant-nos la base i la raó de ser de la nostra entitat. Fomentant una vegada més la necessitat de tenir un moviment de solidaritat com el nostre arreu del planeta per donar resposta immediata als qui més ho necessiten. I de nou el transcurs de l'any ens va recordar això amb el terratrèmol a Turquia i Síria. Els valors de la Creu Roja i de la Mitja Lluna Roja van ser una vegada més clau per estar allà on se'ns requereix, socorrent i prestant auxili a les poblacions afectades just després de la tragèdia com ara mateix.

Des d'Andorra, hem honorat aquests valors i gràcies a l'ajuda de la Creu Roja Polonesa vam estar al costat dels refugiats ucraïnesos, sobre el terreny quan va ser necessari, i aquí acompanyant els que van arribar al país fugint de la guerra. Ara, amb el terratrèmol, col·laborem estretament amb la Federació Internacional, enviant recursos econòmics i estant a disposició per si fes falta.

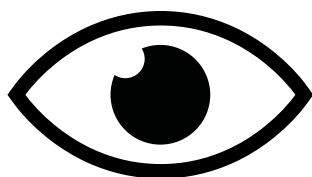
La Covid ens va ensenyar que cal adaptar-nos, que les coses poden canviar d'un dia per l'altre, i així ho fem pels qui més ho necessiten, aquí i allà on la Federació intervé. Som una entitat que vetlla pel benestar de les persones i que ofereix ajuda, però 'com sempre dic', ho fa gràcies a la implicació dels seus voluntaris, que són l'ànima de la Creu. Aquest últim any, hem vist la dimensió internacional del nostre moviment. Tot i ser una entitat i un país petit, ens hem situat en el mapa mostrant que som ciutadans solidaris i compromesos. Hem aconseguit fites i reptes comparables als quals assoleixen els nostres veïns i sempre volent anar més enllà. Som generosos i tenim un gran cor com a societat andorrana i ningú en dubta. I, al final, l'entitat que tinc l'honor de representar no és més que l'eina que materialitza el vincle entre els ciutadans i la solidaritat.

Nosaltres som l'entitat amb repercussió i valors compartits a l'internacional, la que vetlla per fer del món un indret més amable; l'auxiliar dels poders públics, dels quals esperem poder comptar amb ple suport en aquesta nova legislatura que acaba de començar. Però sense voluntaris i una població compromesa no hi hauria campanyes de donació de sang, serveis preventius i primers auxilis, recapte d'aliments o Botiga Solidària. Aquests grans reptes humanitaris són fruit del país sencer!

Josep Pol i Pedrós
President de la Creu Roja Andorrana

2.

VISIÓ MISSIÓ VALORS



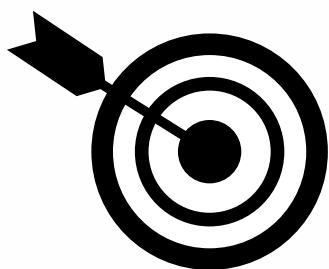
Visió

Ser la institució andorrana pionera a anticipar-se i actuar davant els reptes humanitaris promovent el benestar de les persones des dels principis que inspiren la Creu Roja i la Mitja Lluna Roja.



Missió

Assistir les persones i els col·lectius mitjançant una sèrie d'accions integrades: preventives, assistencials, formatives i d'ajut humanitari, amb la participació activa de tots els membres de la Creu Roja Andorrana (empleats, voluntaris, socis, col·laboradors, donants, mecenes...).



Valors

- Integritat
- Compromís
- Entusiasme
- Ambició
- Solidaritat



3.

L'ANY 2022

Voluntariat

Són la base de l'entitat i els i les que permeten que la Creu Roja Andorrana existeixi i pugui donar vida a projectes, programes i serveis per a la població.

Voluntaris



2022



10.516
hores



-2,09 %



2021



10.741
hores



318
voluntaris



175
dones



143
homes



570
voluntaris



374
dones

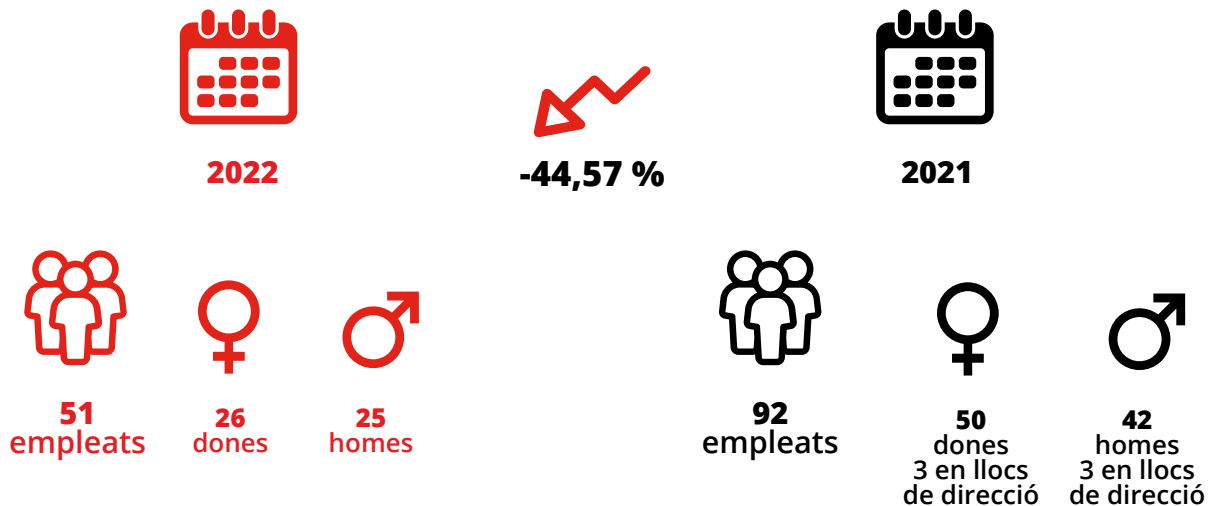


196
homes



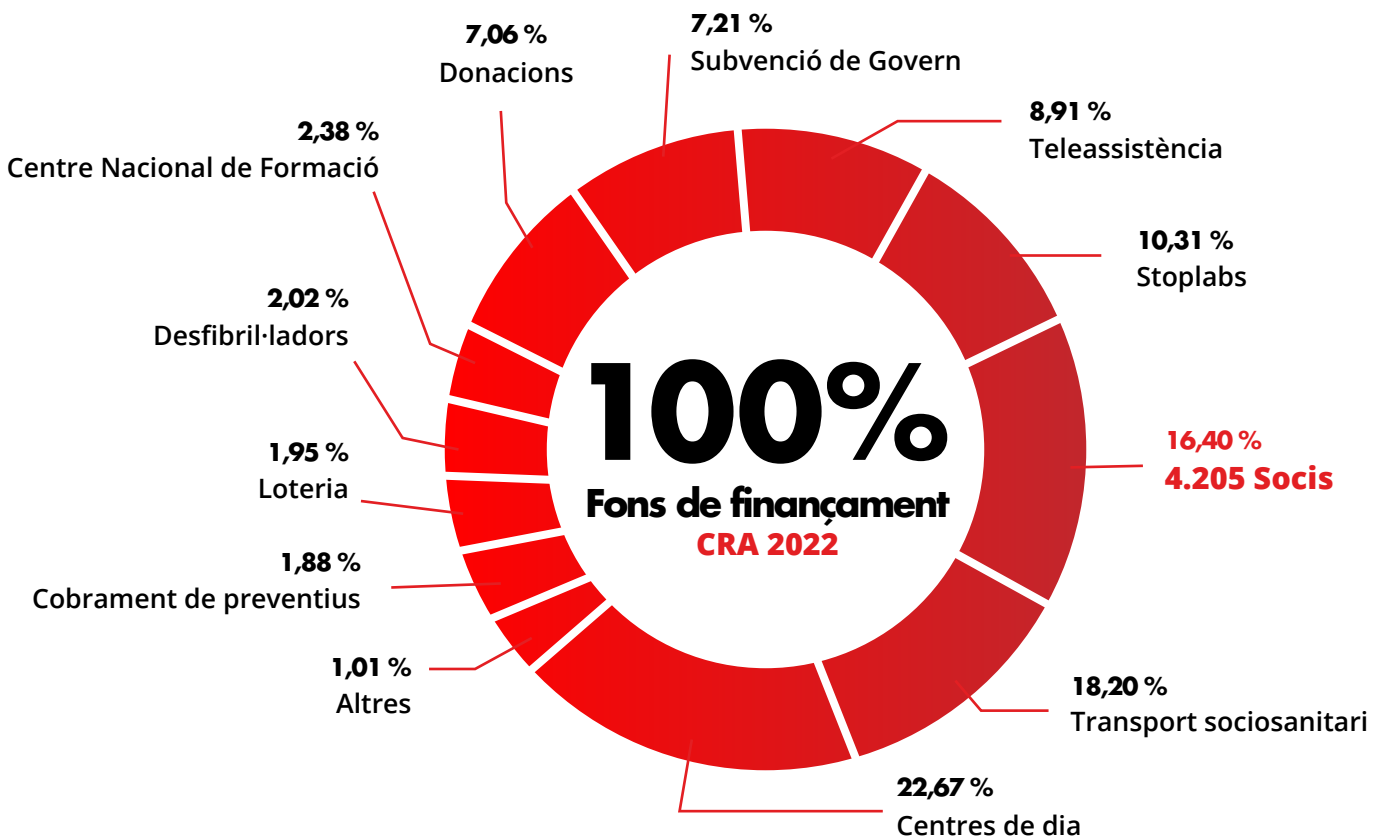
Els equips de treball

La Creu Roja Andorrana s'ha anat professionalitzant al fil dels anys, veient el seu nombre de treballadors créixer i amb la voluntat de continuar donant la millor resposta possible a les necessitats de la població. La vocació de servei i l'altruisme són alguns dels punts forts dels professionals que en formen part.



Captació de fons

El suport material i econòmic dels particulars, de les empreses i entitats del país permeten a la Creu Roja Andorrana dur a terme la seva missió.



4.

LES DIFERENTS ÀREES

Àrea operativa

Garantir la seguretat de la població i de les seves vides, facilitar els mitjans de subsistència i donar suport a la població en cas de sinistre, desastre natural, crisi... són algunes de les missions de l'àrea operativa.



Transport socio-sanitari



5.724
serveis col·lectius

2022

364
serveis socials

759
serveis individuals



2021

7.283
serveis individuals
i col·lectius

366
transport social
i Serveis socials

1.009
serveis individuals

-21,40 %

-0,55 %

-24,78 %



Centre Nacional de Formació



2022

234
formacions

3.582
alumnes



2021

284
formacions

3.508
alumnes

-17,61 %

+2,11 %



Socorrisme



2022

442
preventius coberts

5.792,5
hores de voluntariat



2021

369
preventius coberts

3.619,5
hores de voluntariat


+19,78 %


+60,04 %



Logística



2022

20
desfibril·ladors
instal·lats nous

166
desfibril·ladors
en total



2021

24
desfibril·ladors
instal·lats nous

146
desfibril·ladors
en total



Altres activitats



2022

Participació en
el simulacre del
pla nacional
d'emergència
sísmica

Muntatge de 3 albergs
provisionals
a Canillo, Ordino
i Sant Julià de Lòria

Adquisició
d'un remolc sanitari

Àrea social

Millorar la qualitat de vida dels diferents col·lectius vulnerables o en risc d'exclusió i de la població en general és la principal missió de l'àrea social. A banda de crear, gestionar i executar projectes que vetllen per al benestar i la inclusió en la societat.



Persones beneficiàries

2022: 2.559 persones

2021: 2.294 persones


+11,55 %



Salut pública

Donacions de sang:

2022: 5 campanyes

223 nous donants

145 oferiments

1.450 donacions efectives

2021: 5 campanyes

352 nous donants

189 oferiments

1.426 donacions efectives


+1,68 %
de donacions
efectives



Teleassistència

2022: 600

2021: 564


+6,38 %

Custòdies de claus:

2022: 390

2021: 365


+6,84 %

Detectors de caigudes:

2022: 62

2021: 39


+58,97 %

Localitzador de persones en col·laboració amb AAMA:

2022: 25

2021: 8


+212,50 %



Centre de coordinació teleassistència

2022: 45.054 trucades gestionades
1.229 trucades per conversa i soledat
2.111 trucades per assistència
2021: 39.282 trucades gestionades
1.054 trucades per conversa i soledat
1.109 trucades per assistència mèdica


+14,69 %
trucades
gestionades



Programa Sempre Acompanyats

2022: 83 usuaris
944 serveis
2021: 78 usuaris
1.519 serveis


+6,4 %
d'usuaris



Atenció i suport

A. Programes d'aprenentatge, d'atenció social i laboral

2022: 73 persones
2021: 313 persones


-76,68 %

B. Banc d'ajudes tècniques

2022: 51

20 cadires de rodes
10 caminadors
1 cadira de banyera
1 cadira de dutxa
8 crosses
3 cadires de rodes enviades a Ucraïna
8 crosses enviades a Ucraïna

2021: 35

24 cadires de rodes
3 caminadors
2 cadires de dutxa
3 cadires de banyera
3 elevadors de WC


+45,71 %

C. Campanyes

2022: 72 trucades preventives onada de calor

2021: 1.727 trucades preventives a gent gran i persones dependents
Inclou dades en el marc de la Covid

D. Programes Menja +B

2022: 929 àpats a domicili
2021: 2.954 àpats a domicili



Especial Ucraïna

5 combois
 79.010 tones de material donat
 150 voluntaris implicats
 187 atencions a persones ucraïneses (121 adults, 66 menors):
 recerca de feina, traduccions, confecció CV, coneixença de l'espai,
 condicionament d'habitatges, suport emocional, etc.
 6 famílies d'acolliment per a 18 persones
 30 famílies (40 persones) en trasllats nacionals i internacionals
 250 assistents a la festa d'acollida



Botiga solidària

2022: 254 unitats de convivència ateses / 564 persones
2021: 481 unitats de convivència ateses / 770 persones

 -47,19 %

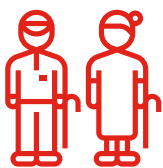
2022: 97 unitats de convivència actives
 177 persones actives a finals d'any
2021: 54 unitats de convivència actives
 111 persones actives a finals d'any

 -83,33 %

Recollida d'aliments:

2022: 23.819,79 kg
 2 Campanyes nacionals de recollida de productes i aliments
2021: 47.542,02 kg
 1 col·lecta nacional

 -49,90 %



Participació i relació amb l'entorn

2022: 7 sortides socioculturals
 392 usuaris
 85 visites domiciliàries per les festes nadalenques
2021: 4 sortides socioculturals
 214 usuaris
 145 visites domiciliàries per les festes nadalenques



Infància i adolescència

2022: Campus Tots Marquem del 8 al 12 d'agost
 amb la col·laboració de la FAF
 14 infants d'entre 6-12 anys
 20 hores dedicades al futbol
 20 hores dedicades a activitats educatives
2021: 6 Tallers i activitats de sensibilització i conscienciació

Serveis de dia

Durant el mes de maig, tant al **CENCRA** com al **CENTRE MAJOR** es van ampliar el màxim de places autoritzades, la qual cosa va marcar els reptes als quals hem hagut de fer front aquest any.

Els professionals que formen l'equip multidisciplinari són l'actiu més gran dels serveis de dia, és per aquest motiu, i el valor que cada professional suposa per a la Creu Roja Andorrana, que **incorporar bons professionals i ampliar la capacitat assistencial** des de la contractació de nous professionals ha estat **un dels majors reptes de l'any**. Durant l'any 2022, **l'equip pràcticament s'ha multiplicat per 2**, i actualment la capacitat assistencial als dos centres és molt superior que a inicis d'any.

Durant l'últim quadrimestre de l'any, hem pogut **incorporar una professional de la fisioteràpia i de la teràpia ocupacional a jornada completa**, la qual cosa millora considerablement la capacitat assistencial i terapèutica que tenim als serveis de dia, amb suport de les dues professionals cada dia a cada centre.

Un dels serveis cabdals per als serveis de dia, és el transport dels nostres usuaris, aquest 2022, el transport ha passat a dependre íntegrament de l'equip dels serveis de dia, per aquest motiu, durant l'any, s'han hagut **d'incorporar 4 professionals a l'equip**.

Situació actual dels serveis de dia de la Creu Roja Andorrana

Al **CENCRA**, es va passar de 32 a 42 places autoritzades actualment.
Al **CENTRE MAJOR**, es va passar de 8 a 10 places autoritzades a hores d'ara.

A 31 de desembre de 2022, **les places ocupades per centre van ser:**

CENCRA

2022: 41
2021: 24



CENTRE MAJOR

2022: 10
2021: 8



CENCRA

♂ Homes:
2022: 11
2021: 5

♀ Dones:
2022: 30
2021: 19

En relació amb la parròquia de procedència:



CENTRE MAJOR DE SANT JULIÀ

♂ Homes:
2022: 4
2021: 4

♀ Dones:
2022: 6
2021: 4

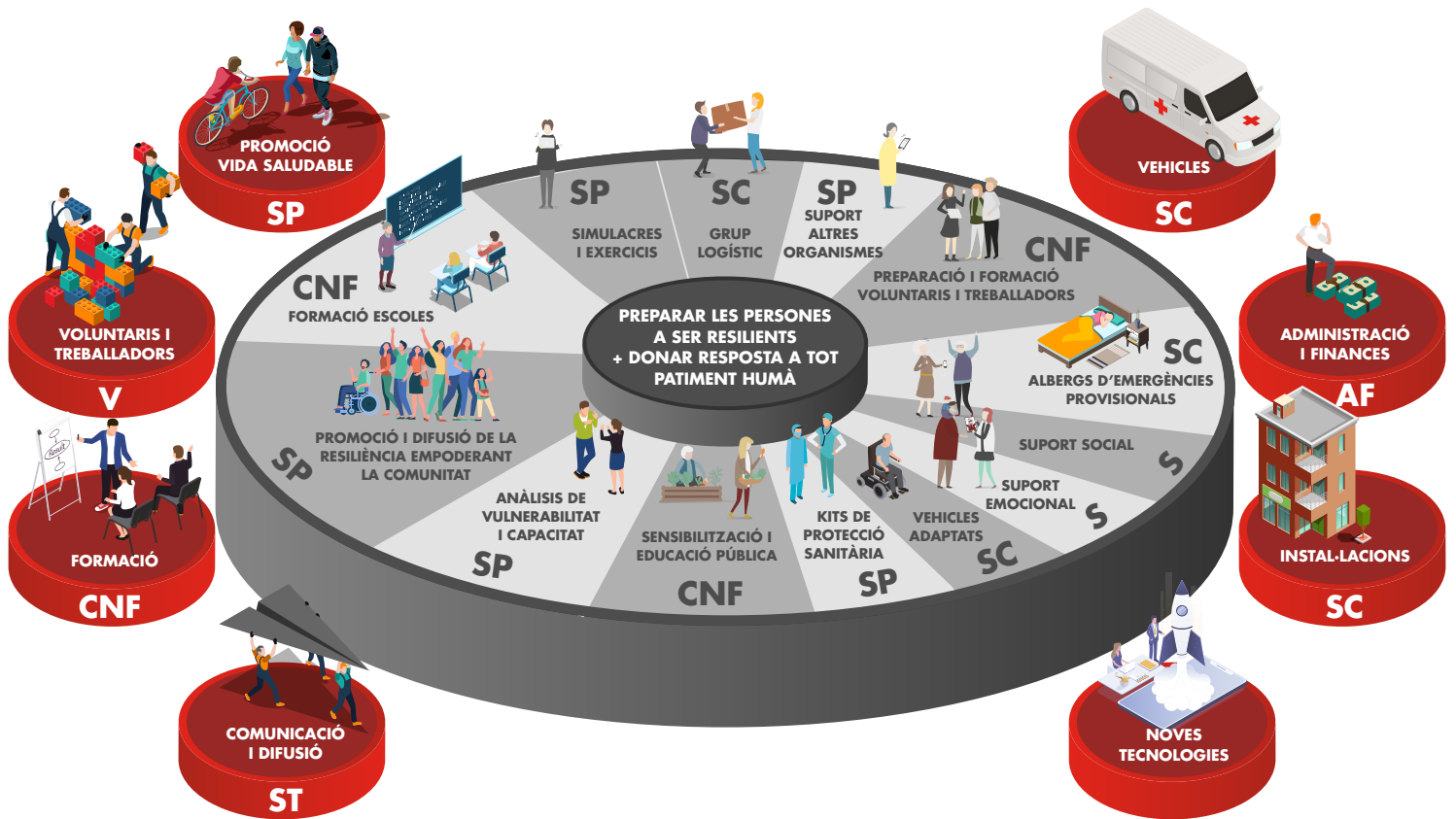


5.

LÍNIES ESTRATÈGIQUES

La Logística és un servei de suport i operacional, és un element clau per donar respostes en desastres, amb l'objectiu de ser més efectius en el moment d'intervenir.

La resiliència es considera com el conjunt d'activitats de col·laboració, solidàries i humanitàries tant envers els seus conciutadans com les experiències d'ajuda extracomunitària, són la base de cultiu per actuar de la mateixa manera davant de situacions excepcionals i d'emergència, l'experiència de superar les dificultats pròpies d'un desastre junts, pot contribuir a desenvolupar vincles socials significatius entre els implicats.



Infància, adolescència i joventut

L'OMS (Organització Mundial de la Salut) defineix l'adolescència com "un període de creixement i desenvolupament humà que es produeix després de la infància i abans de l'edat adulta". És per aquest motiu que des de Creu Roja volem donar força per poder treballar abans de l'adulesa i aprofitar les seves veus plenes d'il·lusions i ganes de tirar el país endavant.



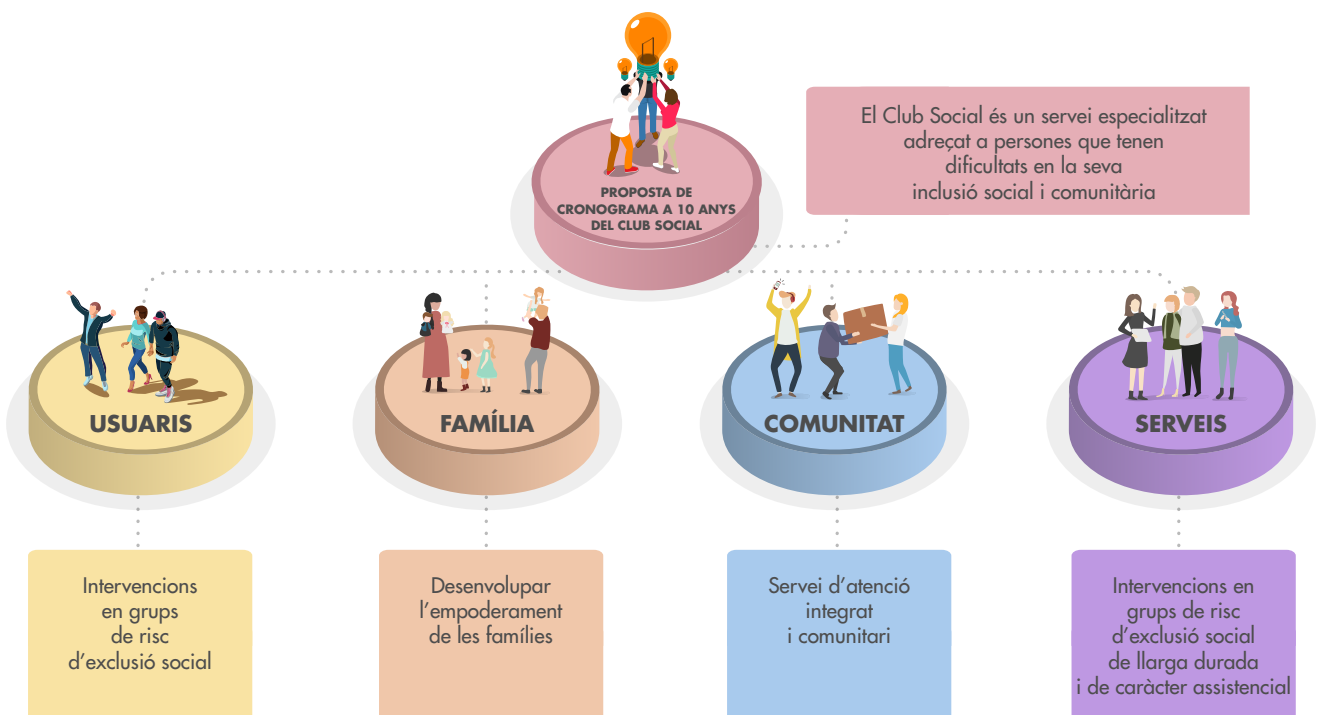
Gent gran, persones amb dependència i diversitat funcional

Continuarem treballant per poder garantir la protecció a les persones més vulnerables ja, sigui amb les diferents activitats que fem a través del Servei de Teleassistència Domiciliària, com amb el mateix servei que oferim i que oferirem en un futur, com a través dels diferents centres de dia, on garantim l'acompanyament des del respecte però amb un caire familiar.



Club social

És un servei especialitzat adreçat a persones que tenen dificultats en la seva inclusió social i comunitària. El qual el volem desenvolupar a través de quatre àrees: els usuaris (intervencions en grups de risc d'exclusió social); la família (desenvolupar l'empoderament de les famílies); la comunitat (servei d'atenció integrat i comunitari) i els serveis (intervencions en grups de risc d'exclusió social de llarga durada i de caràcter assistencial).



6.

NOUS PROJECTES

Pisos socials Fundació Armor

L'àrea social col·labora també en la gestió de projectes com el del servei de gestió social dels habitatges de protecció pública basat en el model de primer la llar, o de la botiga solidària.

En aquest cas, per a la gestió de projecte del model del Primer la Llar, ens vam presentar a finals de l'any passat al concurs i que ens han concedit la gestió social a principis d'aquest any.



Projecte de pisos amb serveis a Sant Julià de Lòria

Durant els pròxims anys, es construirà a Sant Julià de Lòria un bloc de pisos amb serveis per a gent gran. Un pas més en el desenvolupament d'una xarxa d'atenció socio sanitària alternativa, diferent i moderna que busca donar a les persones grans hàbits alternatius diferents de les tradicionals.

La Creu Roja Andorrana participa del projecte amb una aportació econòmica de 300.000 € i també serà l'encarregada de la gestió assistencial del projecte.

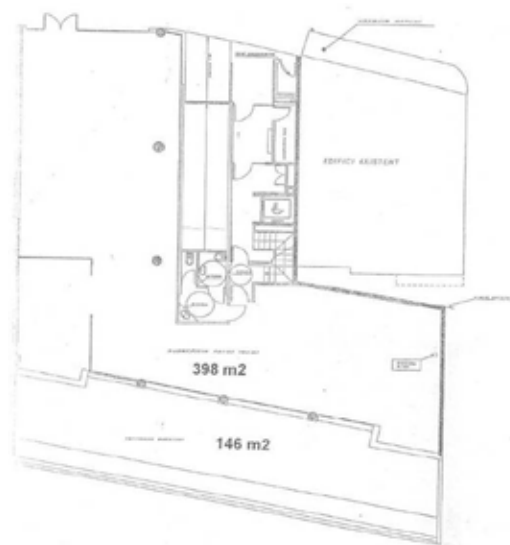
La imatge correspon al projecte guanyador i que serà l'encarregat de la construcció.



Centre de dia Paraires

A finals de 2023 es preveu l'obertura del Centre de Dia Paraires a la Parròquia d'Escaldes - Engordany. El servei comptarà amb un màxim de 36 de places i permetrà augmentar el nombre de places gestionades per la Creu Roja Andorrana i que s'afegeixen a les places disponibles al CENCRA i al Centre Major de Sant Julià de Lòria arribant a 88 places de dia.

Aquesta obertura, és un clar reflex de l'aposta que es du a terme des de Creu Roja Andorrana per al desenvolupament de recursos socio-sanitaris alternatius als tradicionals que possibiliten que les persones continuïn vivint al seu domicili amb total dignitat i autonomia.



Organigrama

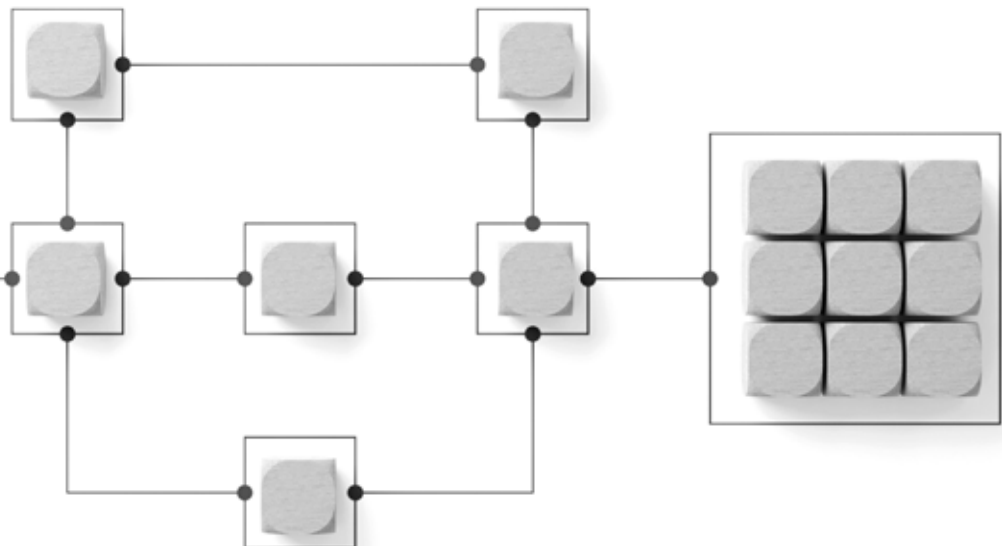
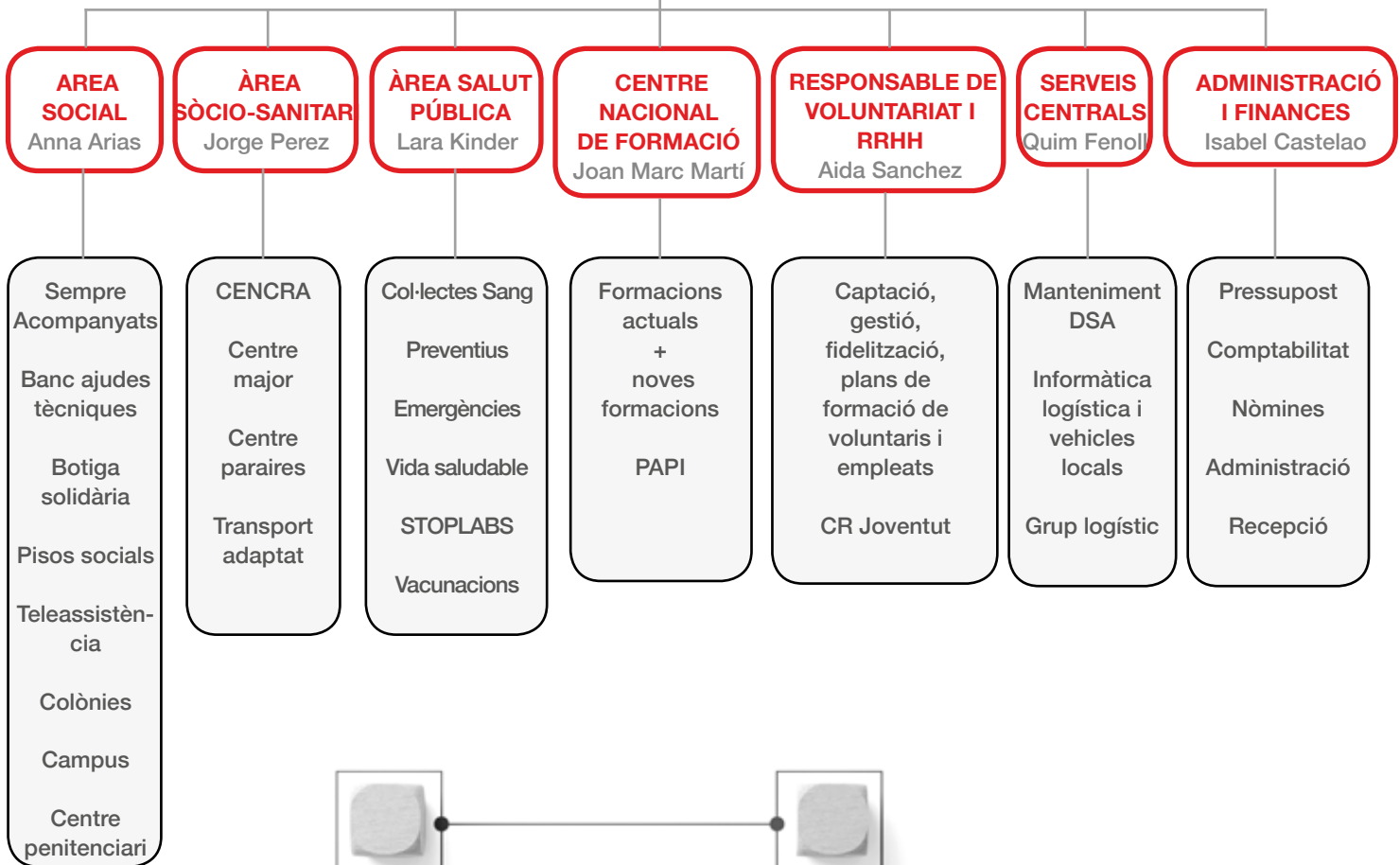
Assemblea

Junta Directiva

Màrqueting i Comunicació

Direcció General

COMITÉ DE DIRECCIÓ



7.

COL·LABORADORS

A

Associació Andorrana de Vehicles Antics
Associació de Bancs Andorrans
Associació de Transplants i Donants
d'Andorra
Associació Hi Arribarem Andorra
Automòbil Club d'Andorra
A Prop Teu

B

Bar el Cateto
Bar restaurant Entre Amics
BC Morabanc
Banc de Sang i Teixits de Catalunya
Biocoop Andorra
Bones Companyies
Borges
British College

C

Cafè Benvinguts
Cafeteria Clínica Meritxell
Calçats Anna
Calçats Tosca
Caprabo Canillo
Caprabo Fresh
Caprabo illa Carlemany
Caprabo La Massana
Carnet Jove Andorra
CEA
Centre Andorrà de decoració CAD2
Centre Comercial Andorrà
Centre Comercial Sant Eloi
Centre de Formació Professional d'Andorra
Centre Prestigi Automòbils
CityXerpa
Club Internacional d'Andorra
Club nàutic d'Andorra
Comercial Renoir
Compra Bé
Comú d'Andorra la Vella
Comú de Sant Julià de Lòria
Comú d'Escaldes-Engordany
Cooperativa Interurbana Andorrana
Cos de Policia d'Andorra
Crèdit Andorrà
Cruz Roja Española
Croix Rouge Française

D

Departament de Prevenció i Extinció
d'Incendis i Salvament
Departament de Protecció Civil i Gestió
d'Emergències
Departament d'Institucions Penitenciàries
DIPSA
Douceur & Champagne

Franc Port
Frankfurt Cerni
Fundació Anna Didi
Fundació Billac
Fundació Crèdit Andorrà
Fundació ONCA
Fundació Privada Nostra Senyora de
Meritxell

E

E. Leclerc Express
E. Leclerc Hiper Andorra
El Rebot del Padrí
EMAP
Escoles Andorranes
Escoles Sistema Educatiu Espanyol
d'Andorra
Escoles Sistema Educatiu Francès
d'Andorra
Establiments Garrallà
Estètica Stillness
EuroPrincipat Centre Mèdic Laboral

G

Gala Perfumeries
Garden Auró Jardiniers
GELESA
Granalia
Gol Solidari
Golden Tulip Andorra Fénix Hotel
GosSos
Grup CISA
Grup Heracles
Grup Hiper Pas
Grup Pyrénées
Grup Sant Eloi

F

Family Room
Farmàcia Creu Verda
Farmàcia del Pas
Farmàcia Els Escalls
Farmàcia Guerrero
Farmàcia Guerrero 2
Farmàcia Guitart
Farmàcia Internacional
Farmàcia Les Anelletes
Farmàcia Manresa
Farmàcia Margalef
Farmàcia Mitjavila
Farmàcia Mortes
Farmàcia Piolets
Farmàcia Roser
Federació Andorrana de Fútbol
Federació Andorrana de Rugby
Federació Motociclista d'Andorra
Finques Marca

H

HD Mountain Club & Orra
Hotel Cérvol

I

Idpa Alimentació
If Rent
Indústries Muntanya
Inlingua Andorra
Inner Wheel Club d'Andorra
ITV Serveis Andorra

J

Joieria Aguila d'Or
Joieria La Grandalla d'Or

L

La Grandàlia Centre Artístic Musical
La Grandalla Centre Jardineria
La Liga Santander
La Nova Escapada
La Saboneria

M

Marsupi
M.I. Govern d'Andorra
Morabanc
Multisegur

N

naGRUP
Núria Tintories
NWPD

O

Òptica Pasteur
Òptica Sorteny
Orxateria Valenciana

P

Papereria Món de Paper
Perfumeries Júlia
Pic Negre SA
Pidasa Serveis
Pneumàtics Pirineu

Q

Quiosc Punt i Ratlla

R

Radio i Televisió d'Andorra
RapidAnd
Restaurant Can Jovi
Restaurant Domenech
Restaurant El Molí
Restaurant Fontcuberta
Restaurant K l'Irina
Restaurant Pic-nic
Restaurant Prat del Roure
Restaurant Racó d'en Josep
River Centre Comercial Andorra
Roca Ribes
Rotary Club d'Andorra

S

SAETDE
Sant Joan de Déu Serveis Socials Barcelona
Servei Andorrà d'Atenció Sanitària
Ski Andorra
Supermercat Casal
Supermercat Ecler
Supermercat Record II

T

Totled

U

U Express Encamp
Universitat d'Andorra

V

Via Moda
Veritas

**NEUTRALITAT
UNITAT
IMPARCIALITAT
HUMANITAT
UNIVERSALITAT
INDEPENDÈNCIA
CARÀCTER
VOLUNTARI**